

arkhaiologia

L'archéologie dans l'art contemporain



**Exposition de groupe internationale CentrePasquArt Bienne
11.09.-27.11.2011**

Vernissage : sa. 10 septembre 2011, 17h00

Contact / Commissaire de l'exposition

© Dolores Denaro, directrice CentrePasquArt, Faubourg du Lac 71-73,
2502 Bienne
Tel +41 32 322 55 86 Fax +41 32 322 61 81 Portable +41 79 239 68 87
e-mail : dolores.denaro@pasquart.ch

arkhai ologi a L'archéologie dans l'art contemporain

11.09 -27.11.2011 CentrePasquArt Biel Bienne

Dates

Exposition :	11.09 au 27.11.2011 (11 semaines)
Conférence de presse :	Ve, 09.09.2011, 10h30
Vernissage :	Sa, 10.09.2011, 17h00
Manifestations :	pendant toute la durée de l'exposition

Le CentrePasquArt de Bienne

Le Centre d'art CentrePasquArt réalise des expositions temporaires consacrées à l'art contemporain qui mettent en lumière les tendances de la création artistique actuelle et leur signification dans notre société, tout en soutenant les artistes dans leur travail. Le Centre d'art réalise environ 8 expositions temporaires par année.

Le CentrePasquArt constitue un lieu de rencontres, d'expérience culturelle et de communication au cœur de la création actuelle. Il se comprend comme un espace innovateur qui encourage la production de jeunes artistes par leur exposition.

Situation initiale : expositions thématiques

Selon la directrice du CentrePasquArt, Dolores Denaro, il est important de présenter une fois par année, en plus des expositions personnelles, une exposition de groupe internationale qui traite d'un thème actuel de la scène artistique et de le diffuser auprès du public.

Le choix de la thématique repose à chaque fois sur un sujet social ou économique actuel et pertinent qui s'inscrit en même temps dans l'histoire de l'art. « L'art est, et a toujours été, un miroir de notre société contemporaine, comme le révèle souvent plus tard la recherche historique. » (Denaro)

Les expositions thématiques mettent en lumière le sujet choisi à travers des positions artistiques contemporaines internationales et variées. Le sujet est approfondi et élargi par des spécialistes dans la publication qui accompagne l'exposition.

En 2003, l'exposition IN DIESEN ZEITEN C'EST LE MOMENT thématisait la scène artistique suisse. En 2004, il s'agissait avec I NEED YOU de parler de l'interaction de l'art avec le public. En 2005, HELDEN HEUTE – HEROS A JAMAIS analysait le thème classique du héros dans l'art contemporain et sa pertinence. En 2006, l'exposition intitulée BRANDING remettait en question le concept du branding (des marques) dans l'art contemporain, où les œuvres oscillent entre authenticité et prestige, critique et spéculation. En 2007, SURRÉALITÉS mettait pour la première fois en lumière l'esthétique surréaliste dans l'art contemporain. En 2008, _AURUM était consacrée à l'or dans l'art contemporain. En 2009, GENIPULATION étudiait les liens entre l'art et la science dans le domaine du génie génétique. En l'année de jubilé 2010, il a été question dans le cadre de FELICITÀ de moments de joie, de bonheur et d'émotions.

Chacune de ces expositions a suscité un vif intérêt auprès du public ainsi que de la presse et a donné lieu à la parution d'une publication.

En 2011, l'exposition thématique internationale ARKHAILOGIA explore la thématique de l'archéologie dans l'art contemporain.

Thématique et concept de l'exposition

La science de l'archéologie

En archéologie (du grec « archaios », « ancien », et « logos », « enseignement », « science », littéralement « la science des choses anciennes »), l'objet étudié est le développement culturel de l'humanité, la plupart du temps en étroite collaboration avec des naturalistes. L'archéologie s'intéresse exclusivement à l'être humain et aux différents héritages qu'il laisse tels que des bâtiments, des outils, des œuvres d'art, etc. Elle recouvre une période qui débute avec les premiers outils en pierre d'il y a environ 2,5 millions d'années et s'étend jusqu'à la période contemporaine la plus proche. Les connaissances sur l'environnement, le climat, l'alimentation ou le temps reculé auquel renvoient les découvertes contribuent à la reconstitution de cultures passées. Les héritages matériels des hommes servent pour cela de sources. Bien que l'archéologie soit une science relativement jeune, il n'est guère possible d'avoir une vision d'ensemble complète de toutes les périodes, si bien que différentes branches se sont formées. La répartition est réalisée soit selon des critères thématiques (par exemple l'archéologie chrétienne), soit selon des spécificités régionales (archéologie du Proche-Orient). Ceci reprend l'actuelle définition de l'archéologie selon Wikipédia (état de mai 2011, version allemande du site Internet).

Les méthodes de recherche archéologiques se sont imposées dès le milieu du 18^{ème} siècle. Les premières fouilles ont eu lieu à Pompéi et Herculaneum. Par ses textes de correspondance envoyés au sujet des découvertes faites à Herculaneum en 1762, Johann Joachim Winckelmann, le père de l'archéologie, a fondé cette nouvelle science. La campagne d'Égypte de Napoléon Bonaparte a marqué les débuts de l'égyptologie. Au milieu du 19^{ème} siècle, l'archéologie s'est développée de plus en plus en tant que science en tant que telle, les techniques de fouilles se sont améliorées et la documentation précise ainsi que le classement des découvertes sont devenus importants. Le domaine et les méthodes de recherche se sont professionnalisés finalement de manière croissante au 20^{ème} siècle, fouille, documentation, dépouillement, conservation et archivage.

Archéologie dans l'histoire de l'art

L'intérêt pour l'Antiquité trouvant son origine dans la Renaissance a conduit au 15^{ème} et 16^{ème} siècles à un grand intérêt pour les époques grecque et romaine. La passion pour la collection d'artefacts antiques était née. Dès le milieu du 16^{ème} siècle s'est effectuée le recensement méticuleux des monuments : De nombreux catalogues et encyclopédies ont été publiés, souvent illustrés par des gravures sur cuivre et sur bois. *L'antiquité expliquée* (1719) de Bernard de Montfaucon, comprenant dix volumes, est restée pendant longtemps un ouvrage de référence. La collection, la classification et la documentation des pièces et des ruines archéologiques sont demeurées par la suite un objet et une source d'inspiration pour les Beaux-Arts.

Au 20^{ème} siècle, ce sont surtout, durant les années 1960 et 1970, les installations dans l'espace des artistes de l'Arte Povera, réalisées à partir de matériaux « pauvres », c'est-à-dire quotidiens, tels que la terre, le bois ou les éclats de verre, qui rappellent au niveau de la matérialité des objets de fouilles. Les œuvres *in situ* des représentants du Land Art ont esthétiquement souvent un rapport avec des lieux archéologiques.

Plusieurs expositions des dernières années se sont penchées sur la thématique du souvenir qui va de pair avec la tradition. L'une des trois questions fondamentales posées en 2007 par le directeur artistique de la *Documenta 12*, Roger M. Buergel, était : Est-ce que la période moderne est notre antiquité ? Tournure par laquelle il abordait l'avenir en tant que notre archéologie. Au Kunstmuseum de Lucerne, il était question récemment lors de *Lebenszeichen* de l'ancien savoir abordant d'importantes questions existentielles et trouvant un accès dans l'art contemporain.

Actualité : archéologie dans l'art contemporain

Etonnamment, aucune exposition thématissant la dialectique entre l'archéologie et l'art contemporain n'a eu lieu jusqu'à présent, bien que le thème soit très actuel tant au niveau social que dans le domaine des Beaux-Arts.

Dans le langage courant, la notion d'archéologie est aujourd'hui utilisée dans tous les domaines pour diverses sortes de collections, de classements et d'archives de manière de plus en plus récurrente. Le terme apparaît également de plus en plus dans des discussions et dans les titres d'expositions qui n'ont rien à voir avec l'archéologie au sens propre et où il survient sans cesse comme un mot-clé. C'est le cas par exemple de *Moderne als Ruine. Eine Archäologie der Gegenwart* ou de *Archäologie des digitalen Bildes*.

Un retour sur les foires d'art internationales des trois dernières années (par exemple ArtBasel, Fiac de Paris et Frieze de Londres) montre que divers thèmes, liés à l'archéologie, sont inhérents à de très nombreuses œuvres d'art. En 2009 s'est tenu à l'Institut National d'Histoire de l'Art de Paris un colloque de deux jours lors duquel a été discuté le lien entre l'art contemporain et l'archéologie. *Des temps qui se regardent – dialogue entre l'art contemporain et l'archéologie*. En 2010 ont été réalisées trois des plus importantes interventions artistiques établissant un rapport direct avec le domaine de l'archéologie. Des archéologues professionnels ont déterré le *Déjeuner sous l'herbe* de Daniel Spoerri, dernier des Tableaux Piège de l'artiste, réalisé en 1983 et enseveli ensuite. Lors de la Frieze Art Fair à Londres, l'installation *Frozen City* de Simon Fujiwara, une simulation de fouilles archéologiques dans le sol de la foire d'art, a été l'œuvre la plus discutée. Et, répondant à une invitation, les artistes Jonathan Meese et Daniel Richter se sont penchés de manière artistique sur de véritables trouvailles archéologiques faites lors de fouilles à Stade, l'une des plus anciennes villes de l'Allemagne du Nord.

De manière générale, il va de soi que la ruine et les lieux de vestiges archéologiques constituent les images typiques qui sont interprétées dans les Beaux-Arts sous différentes formes, que ce soit de manière directe ou par l'imitation. Il en va de même de l'esthétique visuelle de l'archéologie, par la matérialité, les fragments et les objets découverts qui pénètrent dans l'art. Sont ensuite directement intégrées ou pastichées les méthodes techniques comme la collection, le classement et l'archivage.

Le dialogue artistique avec l'archéologie s'étend thématiquement de l'archéologie classique et ses méthodes à des références visuelles jusqu'à l'archéologie du présent, l'archéologie de l'intime et enfin la mystification. L'exposition explorera ces différentes thématiques au moyen d'une sélection de diverses positions artistiques.

Les recherches thématiques ont mené à une liste d'artistes conséquente (voir ci-dessous). L'exposition en montrera une sélection qui veillera aussi bien à représenter les différentes techniques que les positions nationales et internationales dans un rapport équilibré.

Commissaire de l'exposition :

Dolores Denaro, directrice CentrePasquArt Bienne

Liste des artistes traitant de la thématique

PRÉNOM	NOM	NAIS.	NATION..				
Ai	Weiwei	1957	CN	Levine	Sherrie	1947	US
Altmejd	David	1974	CA	Long	Richard	1945	GB
Appelt	Karl-Heinz	1940	DE	Lucas	Sarah	1962	GB
ARMAN		1928-2005	DE	Malani	Nalini	1946	PK
Birsel	Selim	1963	BE	Martin	Kris	1972	BE
Boltanski	Christian	1944	FR	Matta-Clark	Gordon	1943-1978	US
Bove	Carol	1971	CH	Meese	Jonathan	1970	DE
Bronstein	Pablo	1977	AR	Orozco	Gabriel	1962	MX
Broodthears	Marcel	1924-1976	BE	Paolini	Giulio	1940	IT
Calle	Sophie	1959	FR	Penone	Giuseppe	1947	IT
Chapman	Jake & Dinos	1962/1969	GB	Perret	Mai-Thu	1976	CH
Dion	Mark	1961	US	Perry	Grayson	1960	GB
Emch	Peter	1945	CH	Poirier	Anne/Patrick	1941/1942	FR
Fabre	Jan	1958	BE	Quinn	Marc	1964	GB
Feldmann	Hans-Peter	1941	DE	Richter	Daniel	1962	DE
Gabellone	Guiseppe	1973	IT	Rondepierre	Eric	1950	FR
Fujiwara	Simon	1982	GB	Roscic	Tania	1980	CH/AL
Gal	Dani	1975	IL	Ruffieux	Marie-Luce	1984	CH
Gartentor	Heinrich	1965	CH	Schwyn	Ruedy	1950	CH
Gordon	Douglas	1966	GB	Shaomin	Shen	1956	CN
Green	Renée	1959	US	Shuravlev	Anatoly	1963	RU
Gysin	Béatrice	1947	CH	Smithson	Robert	1938-1973	US
Hatoum	Mona	1951	LB	Spero	Nancy	1926-2009	US
Häusermann	Pascal	1973	CH	Spoerri	Daniel	1930	CH
Herold	Jörg	1965	DE	Steiner	Julia	1982	CH
Hofer	Sophie	1981	CH	Su-Mei	Tse	1973	LU
Kenawy	Amal	1974	EG	Taaffe	Philip	1955	US
Khan	Idris	1978	UK	Thek	Paul	1933-1988	US
Külling	Hannah	1965	CH	Verlardi	Marie	1977	CH
Lachapelle	David	1963	US	Weber	Claudius	1966	CH
Lavier	Bertrand	1949	FR	Wermers	Nicole	1971	DE
Lennard	Elisabeth		US	Young-hee	Hong	1963	KR

Exemples d'œuvres



Ai Weiwei, *Coca Cola*, 2010



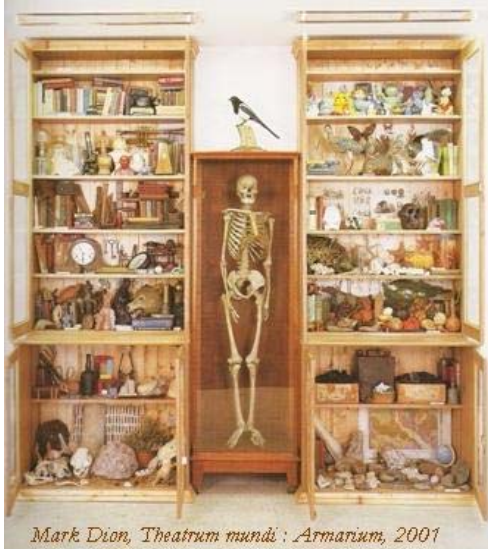
Daniel Spoerri, *Déjeuner sous l'herbe*, 1983/2010



Pascal Häusermann, *Think different*, 2005



Anne et Patrick Poirier, *Fragments de fouille*, 1998



Mark Dion, *Theatrum mundi : Armarium*, 2001

Mark Dion, *Theatrum mundi*, 2001



Giuseppe Gabellone, *I Giapponese*, 2003

Visées de l'exposition

L'exposition ARKHAILOGIA traite d'un thème à la fois classique et actuel qui intéresse la scène artistique contemporaine. Jusqu'à présent, aucun musée suisse n'avait abordé cette question dans le domaine de l'art contemporain. Cela sous-entend que l'exposition suscitera un grand intérêt.

L'exposition ARKHAILOGIA est l'exposition principale du CentrePasquArt en 2011. Elle occupera toutes les salles du Centre d'art, soit une surface de 1600m². Des salles d'exposition de formes et de dimensions diverses sont à disposition, permettant l'exposition d'œuvres issues de divers médias.

ARKHAILOGIA est la dernière exposition mise sur pied par Dolores Denaro pour le CentrePasquArt. Etant donné qu'elle quitte sa fonction de directrice du Centre d'art biennois à la fin de l'année 2011, cette exposition finale et la publication en lien lui tiennent particulièrement à cœur.

Manifestations

Les manifestations organisées dans le cadre de l'exposition assureront une bonne médiation de la thématique. Une série d'événements et de performances est prévue :

- > Vernissage
- > Performances
- > Visites guidées
- > Médiation culturelle et accueil pédagogique (semaines promotionnelles avec ateliers pour les écoles)
- > Vernissage du catalogue
- > Événements VIP

Publication

Dans le cadre de l'exposition paraît une publication bilingue (all. / fr.) richement illustrée. Elle traite du thème et de son développement dans l'art contemporain. Un essai de base introduira la thématique et étudiera en détail ses différents aspects. Les artistes et les œuvres exposés seront ainsi réunis à travers un texte constitutif. Une seconde contribution scientifique traitera de la relation entre l'archéologie et les Beaux-Arts dans l'histoire de l'art. Des notices présenteront les artistes individuellement ainsi que leurs œuvres.

> Contenu

Titre	Auteurs	Pages (all. & fr.)
Table des matières	--	2
Préface	éditrice	2
ARKHAIOLOGIA. L'archéologie dans l'art contemporain [Introduction aux différents thèmes de l'exposition]	Dolores Denaro	16
L'archéologie dans la zone de tension du milieu social [titre de travail ; contribution de deux archéologues]	Dr. Ulf Ickerodt / Dr. Andreas Schäfer	16
Notices sur les artistes et les œuvres exposés	Lauranne Allemann, Valerie Hashimoto, Melissa Rérat, Laura Sanchez Serrano, Irène Zdoroveac et al.	60
Reproduction des œuvres exposées	--	62
Bibliographie	--	8
Biographies succinctes des auteurs	--	2
Pages de titre et de sous-titre	--	16

> Langues : allemand et français

> Edition : Verlag für Moderne Kunst Nürnberg

> Impression : Quadrichromie

> Pages : 184

> Couverture : Hardcover

> Tirage : 1'000 exemplaires

Cette publication s'entend non seulement comme une documentation sur les artistes exposés, mais également comme une plateforme de diffusion très utile pour ces derniers. Cet ouvrage participe largement au succès du projet. Il ne sera réalisé que si les moyens financiers peuvent être trouvés.

Afin que les vues de l'exposition puissent être reproduites dans la publication, celle-ci paraîtra dans le courant de l'exposition (environ 1 mois après le vernissage).

Annexe : Programme des expositions du CentrePasquArt 2011

Anatoly Shuravlev – Temporary Visual Wound 16.01. – 20.03.2011	Exposition personnelle (différentes techniques) 📖 Dans le cadre de l'exposition paraît une publication aux éditions Verlag für Moderne Kunst Nürnberg 📍 Salles d'exposition : Galeries & Salle Poma
Nouvelles Collections IV – Œuvres de la collection Thomas Spielmann 16.01. – 13.03.2011	Collection privée (toutes les techniques) 📍 Salles d'exposition : Parkett 1 & 2
Julia Steiner – Kaleidoskop. Prix culturel Manor pour le canton de Berne 03.04. – 12.06.2011	Exposition personnelle (dessin, objets) 📖 Dans le cadre de l'exposition paraît une publication aux éditions Verlag für Moderne Kunst Nürnberg 📍 Salles d'exposition : Parkett 2 & Salle Poma
à l'eau – L'aquarelle aujourd'hui 03.04. – 12.06.2011	Exposition de groupe montée par la commissaire invitée Sibylle Omlin (aquarelle) 📖 Une brochure est prévue pour l'exposition. 📍 Salles d'exposition : Galeries & Parkett 1
Franziska Megert – Jeu de lumière 26.06.-28.08.2011	Exposition personnelle (nouveaux medias) 📖 Dans le cadre de l'exposition paraît un catalogue raisonné aux éditions Verlag für Moderne Kunst Nürnberg 📍 Salles d'exposition : Parkett 2 & Salle Poma
Pat Noser – Reise in die verbotene Zone 26.06. – 28.08.2011	Exposition personnelle (peinture et photographie) 📖 Dans le cadre de l'exposition paraît une publication aux éditions clandestin. 📍 Salles d'exposition : Parkett 1 & Galeries
ARKHAILOGIA – L'archéologie dans l'art contemporain 11.09. – 27.11.2011	Exposition de groupe internationale (toutes les techniques) 📖 Dans le cadre de l'exposition paraît une publication aux éditions Verlag für Moderne Kunst Nürnberg 📍 Salles d'exposition : toutes les salles
Exposition de Noël 11.12.2011 – 08.01.2012	Exposition annuelle de la Société des beaux-arts de Bienne (art régional) 📍 Salles d'exposition : Parkett 1 & 2 & Galeries
x-mas+ 2011 11.12.2011 – 08.01.2012	Mise au concours pour une installation dans la Salle Poma. Présentation du travail sélectionné 📍 Salles d'exposition : Salle Poma
